

栃木県立博物館ワークシート

(解答編)



展示室 1



スロープ展示



展示室 2

栃木県立博物館

てんじしつ
展示室 1

けんがくび
見学日

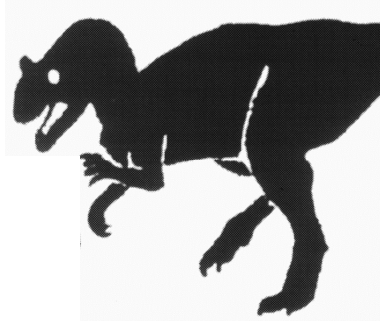
ねん
年

がつ
月

にち
日

なまえ
名前 ()

1 アロサウルスの模型をみて、下の図にしっぽを書きいれましょう。



※地面についていない状態ならば可



これまでの研究から、現在、アロサウルスは上のイラストのような姿勢だったと考えられています。かつては、左のイラストのような姿勢だったと考えられていました。(この姿勢を“ゴジラ型”とよびます。)
 どちらの姿勢がすばやく動けそうでしょうか？

博物館では、研究の結果いろいろ分かってきたこともみなさんに知ってもらうために、2体のアロサウルスを並べて展示してあります。

2 栃木県では、1978年、烏山線の大金駅付近で、写真のような化石が発見されました。この化石は、何とよばれていますか。



{ オオガネクジラ }

3 この化石が発見されたことで、大昔この場所は、どんなところだったことがわかりますか。

① 山

② 海

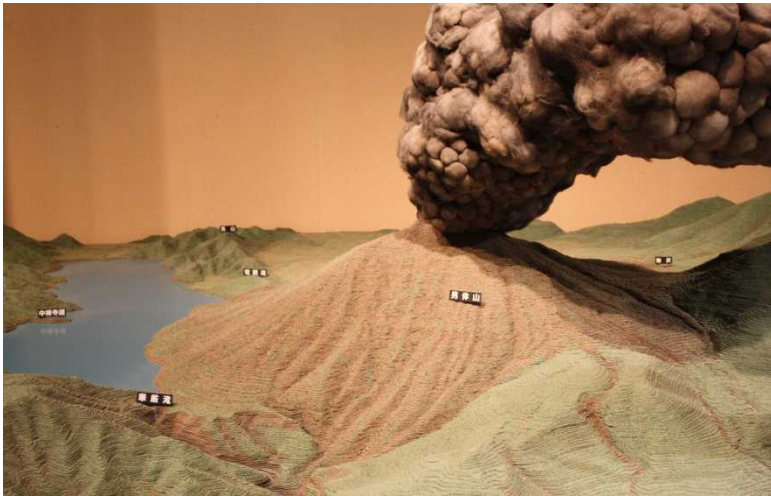
③ 川

4 那須塩原市にある「塩原湖成層」とよばれる地層からは、全国でもめずらしい下の写真のような化石が発見されています。この植物の化石が入っている石の名前を答えましょう。



{ 木の葉石 }

5 日光市にある男体山は、大昔、噴火によって川をせき止め、湖とそこから流れ出す滝をつくりました。
 現在有名な観光地になっているその湖と滝の名前を答えましょう。



○湖の名前
 [中禅寺湖]

○滝の名前
 [華厳滝]

6 今から数万～数十万年前には、栃木県にも、今の日本では見られないような大型の動物が暮らしていました。足尾山地南部の葛生付近では、そのような動物の化石が多数見つかっています。
 次のような特ちょうをもつ写真の動物の名前を答えましょう。

①長いキバをもち、化石には残っていませんが、長い鼻がありました。

[ナウマンゾウ]



②大きな体に手のひらを広げたような立派な角をもっていました。

[ヤベオオツノジカ]



③あしの指は3本で、鼻の上には先のとがった角がありました。

[ニッポンサイ]



てんじしつ
展示室 1

けんがくび
見学日

ねん
年

がつ
月

にち
日

なまえ
名前 ()

1 左の写真は、縄文時代の人々が使っていた器です。
何とよばれているでしょう。



① 石器

② 縄文土器

③ 須恵器

2 右の写真は、縄文時代の人々がお祭りに使った道具です。
何とよばれているでしょう。



① 土人形

② 埴輪

③ 土偶

3 下の写真は「貝塚」とよばれる遺跡の写真です。この遺跡からは、貝殻だけでなく、人々の生活に関するものがいろいろ出てきますが、この貝塚から見つかっていないものは次のうちどれでしょう。

～篠山貝塚～ 展示資料は、旧藤岡町で発掘された5500年～6000年前ムラの跡で見つかりました。



① 土器や土偶などの道具

② シカやイノシシなど動物の骨

③ やりやおのなどに使われた鉄の部品

4 この貝塚の手前を見ると穴が開いています。これは柱の穴で、家が建っていたことが想像できます。さて縄文時代の家を何というでしょう。

① 古墳

② 竪穴住居

③ ツリーハウス

5 弥生時代になると、大陸から入ってきたある作物をつくるようになりました。右の写真の土器には、その作物のあとが残っています。その作物とは何でしょう。



① 稲 (米)

② 茶

③ かぼちゃ

このような土器の発見により、栃木県では、約 2000 年前には農耕文化が伝わり、稲作が開始されたことが分かってきています。

6 下のイラストは、5 で答えた作物をしまっておくための倉庫で、高床倉庫とよばれています。床を高くした理由として、まちがっているものはどれでしょう。



① ねずみなどに食べられないように保存するため

② 湿気をふせぎ、くさらないように保存するため

③ 目立つ建物にして、作物がしまっている場所を忘れないようにするため

7 同じころ、大陸からは金属も伝わりました。右の写真のものは金属で作られたお祭りの道具です。何という名前でしょう。

① 銅剣

② 銅鐸

③ 銅鏡



こふんぶんか しもつけのくに
古墳文化 と下野国

とちぎけんりつはくぶつかん
栃木県立博物館ワークシート

てんじしつ
展示室 1

けんがくび ねん がつ 日にち
見学日 年 月 日

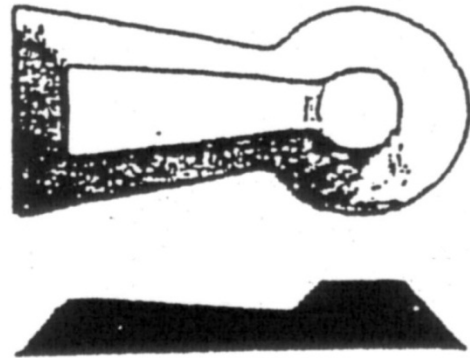
なまえ
名前 ()

1 亡なくなつた支配者しはいしやを葬ほうむるために土つちを高く盛り上げてつくつた右の図のよな古代のお墓はかを何というでしょう。

① 再葬墓さいそうぼ

② 古墳こふん

③ ピラミッド



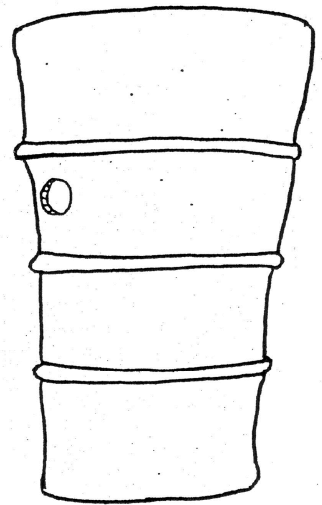
2 お墓はかのまわりや、お墓はかの上うへにおかれた土つちでできた焼き物やものを「埴輪はにわ」とよんでいます。展示室てんじしつの中には図なかにのよな形かたちの円筒埴輪えんとうはにわがあります。

① かかれています動物どうぶつの名前なまえは何なんですか。

(シカ)

② 円筒埴輪えんとうはにわの中に、かかれています動物なかに どうぶつの絵えを右の円筒埴輪みぎ えんとうはにわの図ずにかき入れてみましょう。

(解答省略)



3 このお墓はかからは左ひだりのよな道具どうぐが副葬品ふくそうひんとして出土しゅつどすることがあります。

この道具どうぐは何なんでしょう。

① 鏡かがみ

② 盾たて

③ お盆ぼん

4 下の写真は、国府で働く役人が使っていた道具です。道具の名前を展示室の中から見つけて書いてみましょう。



(えんめんけん
円面硯)



(もつ かん
木簡)

国府とは…
奈良・平安時代に今の県知事にあたる国司が政治をした役所のことです。今の県庁のようなどころです。

5 右の写真は、国府跡から見つかった『漆紙文書』という資料です。『漆紙文書』は、木製品の塗料として使われた漆の液が紙にしみこんだおかげで、そこに書かれた文字が腐ることなく残ったもので、当時の様子をくわしく知ることができる貴重な資料です。
では、どうして木製品の塗料だった漆が、役所で使われていた紙にしみこんでしまったのでしょうか。



- ① 資料保存のため、役人が漆の液をしみこませたから
- ② 役所の資料に漆の液をこぼしてしまったから
- ③ 役所でいらなくなった紙を漆の容器のふたとしてリサイクルしていたから

木製品の塗料として使われた漆の樹液は、そのままでは硬くなってしまいうため、表面に紙を当てて容器に保存しました。当時貴重だった紙は、役所で反故になったものが漆工房に回され、リサイクルされました。

6 仏教の力で国を治めようとした聖武天皇が東大寺に大仏を造ったころ、全国各地にお寺がつくられ、『戒壇』とよばれるお坊さんになるための施設もつくられました。下野国（栃木県）には全国に3か所しかつくられなかった『戒壇』の1つがありました。

右の写真は、このお寺の風鐸（塔などの四隅につりさげられた鐘形の鈴）です。
何というお寺のものでしょう。



① 樺崎寺

② 下野薬師寺

③ 輪王寺

てんじしつ
展示室 1けんがくび
見学日ねん
年がつ
月にち
日なまえ
名前 ()

源頼朝が武士たちを従えて鎌倉幕府を開くと、武士が力をもった世の中へと変わっていきました。その中で、武士による新しい政治のしくみや文化も生まれました。

1 下野の武士であった蓮生（宇都宮頼綱）は、幕府の御家人として活躍する一方、京都の貴族であった藤原定家とも親しくするなど、文化人としても有名です。この蓮生（宇都宮頼綱）と関わりのある有名な作品は次のうちどれでしょう。

① 太平記

② 小倉百人一首

③ 源氏物語

奥州藤原氏討伐にも功績を残した蓮生（頼綱）は、鎌倉幕府から謀反の嫌疑をかけられたのを機に出家し、京に隠棲して宇都宮歌壇を確立しました。このとき、蓮生の住まいとなった小倉山麓の庵の襖色紙には、藤原定家によって選ばれた首歌が書かれ、これが小倉百人一首の起源となったといわれています。



2 下の写真の人物は誰でしょう。



① 宇都宮貞綱

② 聖徳太子

③ 足利尊氏

宇都宮貞綱は元寇の際、鎌倉幕府による討伐軍の総大将として九州に赴き、これに勝利すると鎌倉幕府引付衆に任じられました。

3 2の人物はどんなことをしたのでしょう。次の中から正しいと思うものを選んで答えましょう。

① 鎌倉幕府を倒し、京都に室町幕府を開いた。

② 推古天皇を助けて天皇中心の国づくりを進め、憲法十七条を定めた。

③ 元が日本に攻めてきた（元寇）とき、幕府の御家人として勇敢に戦った。

室町時代の中ごろ、京都で“応仁の乱”という大きな戦いがおきました。

その戦乱をさけて多くの文化人が地方へと移り住んだため、日本の各地で文化が栄えました。

下野国の足利学校は、全国から多くの生徒が集まり、海外にも知られるほど学問がさかんな学校でした。

4



足利学校では、主に『儒教』という中国の学問を学んでいました。左の写真は、足利学校にまつられ、生徒たちから拝まれていた儒教を開いた人物の像です。

この人物とは誰でしょう。

① 孔子

② 庠主

③ 上杉憲実

庠主というのは校長先生のことです。足利学校では、儒教のほか、漢学、易学、医学、兵学、占星学なども学ぶことができました。

5 中世になるといろいろな職業の人（職人）が登場します。下の絵の人物の職業を答えましょう。



(鍛冶)



(鋳ぎいく)



(すもうとり)



(一服一銭)

6 展示室の職人絵巻の中から、自分でなってみたい職業を答えましょう。

(自由回答)

※ 職人絵巻に示された職業

とぎ ところてん 研・心太うり・薫物売・白拍子・木こり・縫物師・念珠挽・枕売・番匠・琵琶法師・鍋売・えぼし折・瓦焼・酒作・陰陽師・魚売・仏師・薬売り・暮露・筆ゆひ など

えどじだい
江戸時代の下野

とちぎけんりつはくぶつかん
栃木県立博物館 ワークシート

てんじしつ
展示室 1

けんがくび
見学日

とし
年

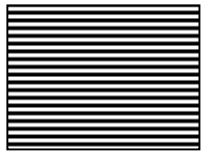
つき
月

ひ
日

なまえ
名前 ()

うつのみやじょうかふくげんもけい
宇都宮城下復元模型を見て考えましょう。

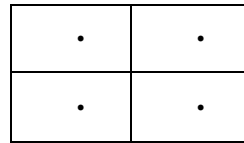
1 江戸時代は、身分によって住む場所が決まっていた。下の図は、江戸時代の宇都宮城とそのまわりを上からみたようすを描いたものです。図の中に書きこまれた次のもようや色の場所にはそれぞれ何があったでしょう。ア～オから選んで記号で答えましょう。



(イ)



(オ)



(エ)

ア 田んぼ

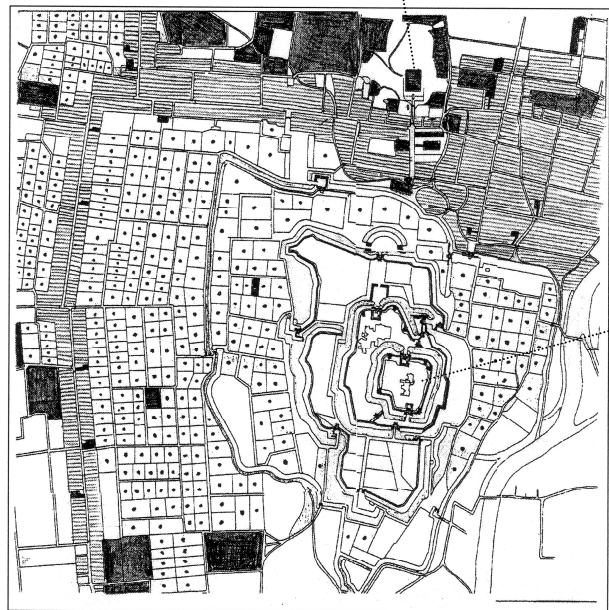
イ 町 (お店・旅館など)

ウ 畑

エ 武士 (さむらい) の家

オ 神社やお寺

宇都宮大明神 (二荒山神社)



宇都宮城

2



大名は、「参勤交代」といって、だいたい1年おきに大勢の家来を連れて自分の領地と江戸の間を行き来しました。

この挟箱は、参勤交代の際に使われた道具です。何のために使ったものでしょう。

- ① 大名の乗り物
- ② 衣類を入れて運ぶ
- ③ 全員のお弁当を入れる

てんじしりょう み かんが
展示資料を見ながら考えましょう。

3 この絵は、江戸時代の宇都宮大明神（二荒山神社）のお祭りの場面を描いたものです。現在も行われているこのお祭りは何でしょう。下から選んで答えましょう。

- ア 菊水祭
- イ おたりや冬渡祭
- ウ ふるさとみやまつ宮祭り



菊水祭・冬渡祭ともに昔から続く二荒山神社のお祭りです。現在の『おたりや（冬渡祭・春渡祭）』は、12月15日と1月15日に行われ、12月（冬渡祭）は1年の終わりを1月（春渡祭）は正月の終わりを告げる祭りです。この祭りには、家族の安全や健康、火災防止などの願いが込められています。

4 右の写真の人物の名前を答えましょう。

- ① 二宮尊徳
- ② 鳥居忠英
- ③ 蒲生君平



5 4の人物は、どんなことをした人ですか。

① かんぴょうを下野（栃木県）に持ってきて、特産品にした。

② あいつぐ飢饉※で荒れ果てた農村の立て直しに取り組んだ。

※飢饉とは…悪天候等により農作物の収穫が少なく、食料が不足すること

③ 天皇陵（天皇のお墓）を調べて『山陵志』という書物を出版した。

①は鳥居忠英が、③は蒲生君平がおこないました。

近代日本と栃木県

栃木県立博物館 ワークシート

てんじしつ
展示室 1

けんがくび
見学日

ねん
年

がつ
月

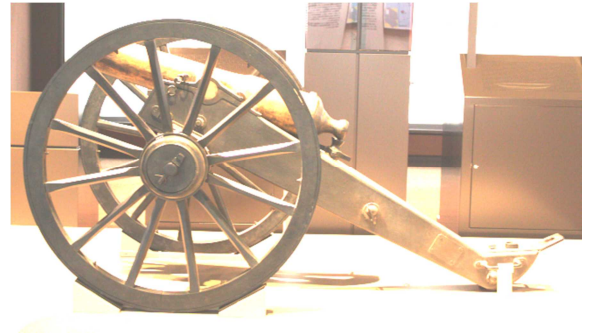
にち
日

なまえ
名前 ()

1 右の大砲は、戊辰戦争（1868年から翌年にかけて、江戸幕府がたおれるさいに新政府軍と旧幕府軍があらそった戦い）でもちいられたものです。

この大砲の名前は、何でしょう。

(四斤山砲)



2 展示室にはこの大砲のたま（左写真）が、展示されています。

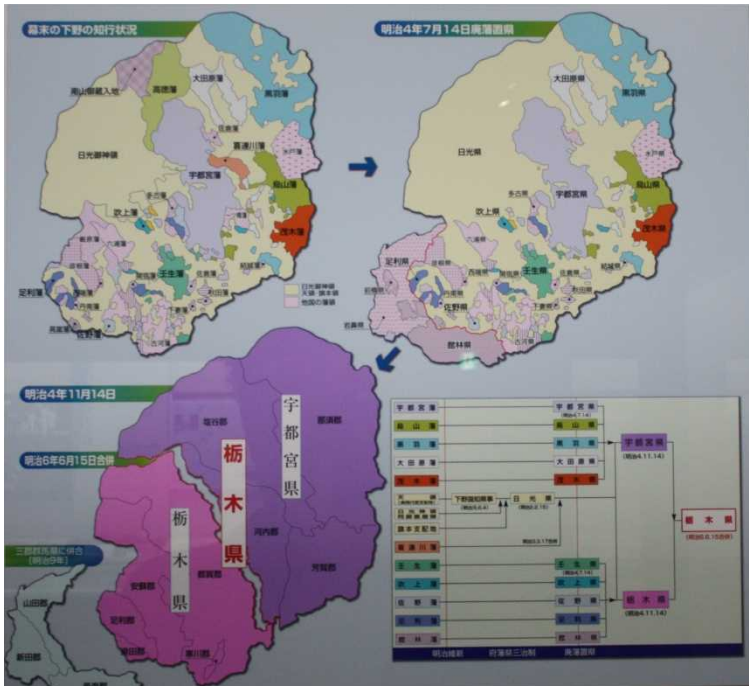
この大砲のたまは、何メートルぐらい飛んだでしょう。

- ① 26 m
- ② 260 m
- ③ 2600 m

四斤山砲の「四斤」は、1.8Kgの砲弾を使用するという意味で、「山砲」は分解して運搬できる形式の大砲のことです。

3 明治時代になると、これまで幕府や大名たちが治めていた領地は、県に変わりました。明治6年6月15日には、当時の宇都宮県と栃木県が合併し、ほぼ現在のよう形の栃木県ができました。

今、栃木県ではこの6月15日を特別な日としていますが、何の日とよばれているでしょう。



① 建国記念の日

② 文化の日

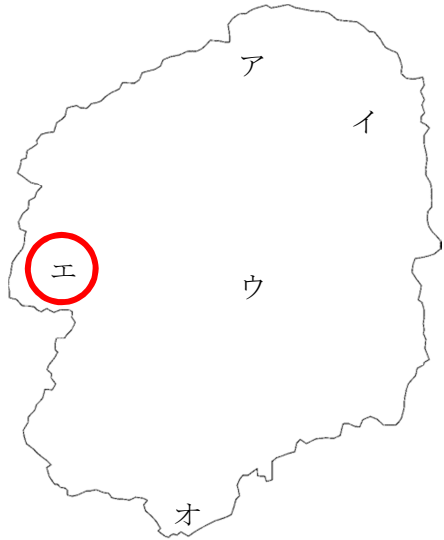
③ 県民の日

この日は、明治6年、栃木県と宇都宮県が合併し、おおむね現在と同じ地域の栃木県が成立した日です。県民一人ひとりが、郷土を見直し、理解と関心を深め、県民としての一体感と自治の意識をはぐくみ、より豊かな栃木県を築きあげることを期する日として『県民の日』に制定されました。

明治になり，日本は産業の発展にも力を注ぎました。産業の発展は，近代的な生活をもたらしましたが，その一方で足尾銅山の鉱毒問題など，さまざまな社会問題を引き起こす原因にもなりました。

4 足尾銅山は，栃木県のどのあたりにあったのでしょうか。

右の地図の中から記号で選んで○印をつけましょう。



5 足尾銅山の鉱毒の被害は，何という川の流域で起こりましたか。

① 渡良瀬川

② 那珂川

③ 鬼怒川



6 左の写真の人物は誰でしょう。

① 田中正造

② 矢板 武(那須野が原の開拓に尽力)

③ 古河市兵衛

7 この人物が行ったこととではない

出来事を下から選んで答えましょう。

① 国会議員(衆議院議員)として活躍した。

② 足尾銅山の鉱毒問題に苦しむ人々の生活を守るために努力をした。

③ 足尾銅山を買い取り，たくさんの銅を生産した。(6 ③ 古河市兵衛が行いました)

④ 天皇に直訴をしようとした。

てん じ しつ
展 示 室 1

けん がく び
見 学 日

ねん
年

が つ
月

に ち
日

な まえ
名 前 ()

みぎ て が み いま ねん いじょう
右の手紙は、今から60年以上
まえ (1944年) に 疎開 (都会を
はなれて 田舎でくらすこと) して
とちぎけん きていた しょうがくせい おんな こ
栃木県に来ていた小学生の女の子、
しげこさんがお母さんにあてて書
いた手紙です。



1 この手紙の中で、しげこさんはお母さんにまずどんなことをお願い
していますか。

- ① 一日も早く疎開してほしい。
- ② 日帰りでもいいから会いに来てほしい。
- ③ 学用品が少なくなってきたので送ってほしい。

2 しげこさんたちが、疎開してお母さんとはなれてくらししていたのは
なぜでしょう。

- ① 病気の治療で空気のよい田舎にあずけられたため
- ② 自然豊かな田舎で、何日も宿泊しながら体験学習を行うため
- ③ 戦争がはげしくなり、空襲から逃れて田舎に来たため

3 下の写真は『千人針』といって戦争中に使われたものの写真です。
この『千人針』は何のために使われた物でしょう。



- ① 疎開児童が家庭科の学習で縫い物の練習をするため
- ② 戦争に行く兵隊さんに、家族が無事を願って渡すため
- ③ お祝いごとがあったとき、近所の人に配るため

千人針を体に巻きつけていると敵の弾が避けられると信じられていたため、出征する兵士の無事を祈って縫われました。『虎は千里を行って千里帰る』という故事にちなみ虎の図柄が描かれたり、死(四)線や苦(九)難を越えるという意味から“五銭”“十銭”が縫いつけられたりしています。

4 下の写真は、昔使われていた白黒テレビです。このテレビが実際に使われていたのはいつごろのことでしょう。



① 大正 10 年代

② 昭和 30 年代

③ 昭和 60 年代

5 今のテレビとどんなところがちがいますか。気づいたことを書きましょう。

自由回答。テレビの特徴を今と比較してつかめていればOK。

例) 脚がついている。

画面の周りにダイヤルがある。

画面が小さい。 …など

6 同じころ、テレビ以外にも写真のように電気洗濯機や電気掃除機など、多くの家電製品が使われるようになり、暮らしも大きく変わりました。次の文は、そのころの人々の暮らしの変化を説明したものです。

正しくないものはどれでしょう。



① ラジオに代わってテレビが人々の娯楽の中心になった。

② 電気洗濯機や電気掃除機のおかげで主婦の家事が楽になった。

③ 高価な家電製品を購入しなければならなかったため、人々の暮らしはもっと苦しくなった。

ぞうきばやし い
雑木林の生きもの

とちぎけんりつはくぶつかん
 栃木県立博物館ワークシート

てんじしつ
 展示室 2

けんがくび
 見学日

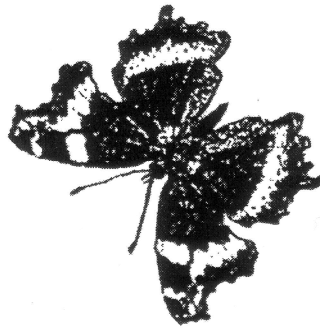
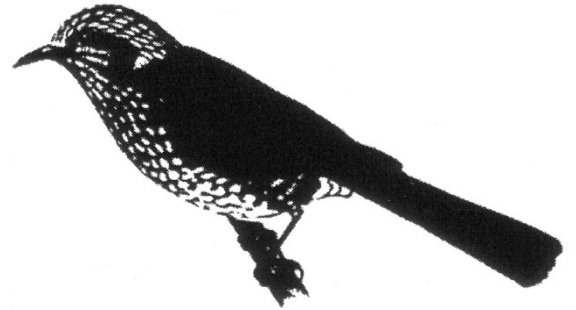
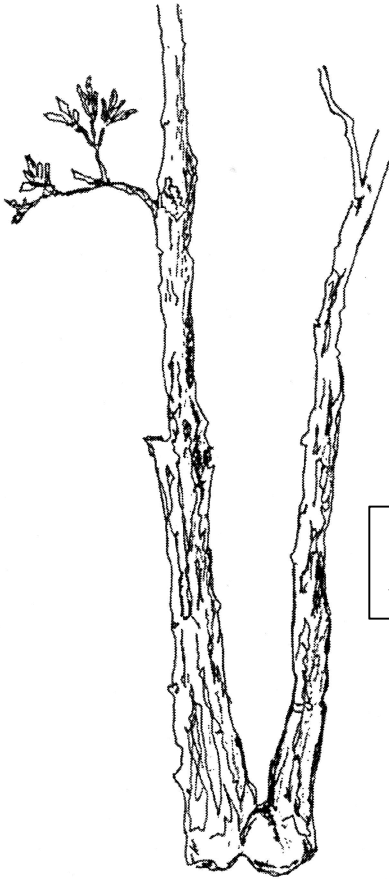
ねん
 年

がつ
 月

にち
 日

なまえ
 名前 ()

1 人里近くに広がる雑木林にはいろいろな生きものが暮らしています。
 春の雑木林で見られる植物や動物をさがし、それぞれ名前をかきましょう。



(ヒヨドリ)

町の中にも多い鳥で、
 ヒーヨ、ヒーヨと鳴きます。

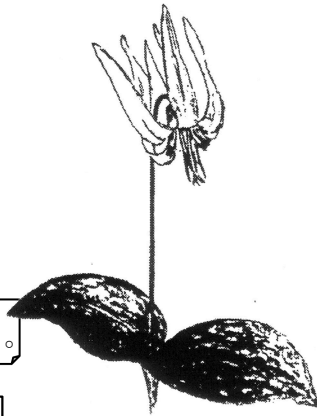
(ルリタテハ)

成虫で冬を越すので、春先
 すぐに姿を見かけるチョウです。



(コナラ)

秋にはどんぐりが実る木です。



(ヤマツツジ)

春の雑木林の中で、
 赤い花が目立ちます。

春に花が咲き夏に
 なる前に地上部は枯
 れてしまいます。

(カタクリ)

2 雑木林の中にノウサギのフンが
 ころがっています。

さがして、どんな形か絵に描い
 てみましょう。

(図は省略)

丸い形をしています。

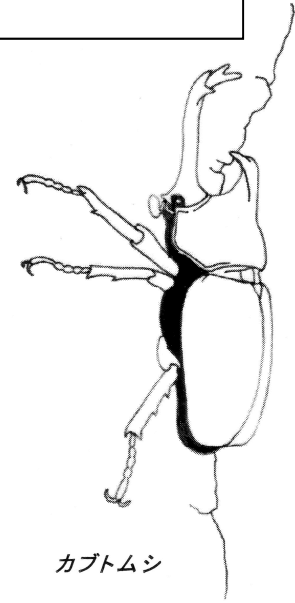
3 クヌギの木から出る甘い樹液にはカブトムシやクワガタムシをはじめ、
 いろいろな昆虫が集まります。どんな昆虫がやってくるでしょうか。
 それらの名前を書き出してみましよう。

① チョウやガの仲間

オオムラサキ，ルリタテハ，ゴマダラチョウ，コムラサキ，アカタテハ，スミナガシ，ヒカゲチョウ，オニベニシタバ，フクラスズメ，キシタバ，オオシマカラスヨトウ，コシロシタバなど

② ハチの仲間

オオスズメバチ，ヒメスズメバチ，コガタスズメバチ，キイロスズメバチ，クロオオアリ，アズマオオアリなど



カブトムシ

③ コガネムシの仲間 (甲虫類)

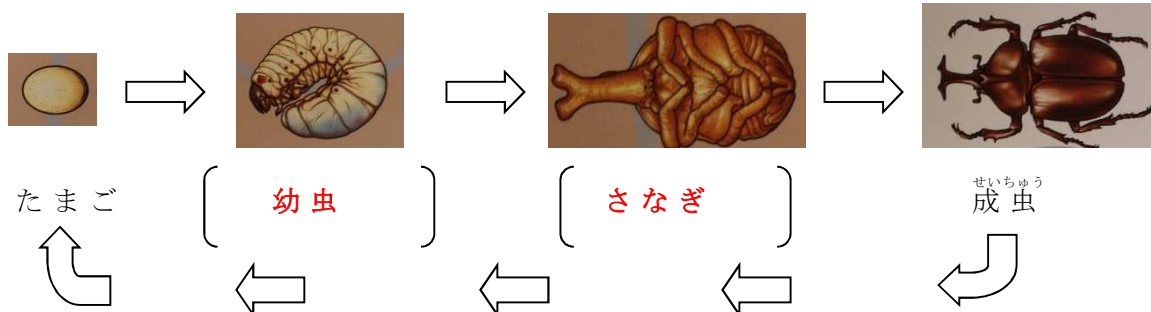
カナブン，アオカナブン，クロカナブン，シロテンハナムグリ，オオナガコメツキ，ナガゴマフカミキリ，ヨツボシオオキスイ，サビキコリ，クワガタ類，カブトムシなど

※甲虫類 (こうちゅうるい)
 カブトムシやホタルのよう
 に前ばねが硬い昆虫をまとめて
 甲虫類と呼びます。

④ その他の昆虫

マダラカマドウマ，ゴキブリ類

4 カブトムシの成長の様子について、()に言葉を入れましよう。



みずべ い 水辺の生きもの

とちぎけんりつはくぶつかん 栃木県立博物館 ワークシート

てんじしつ 展示室 2

けんがくび 見学日

ねん 年

がつ 月

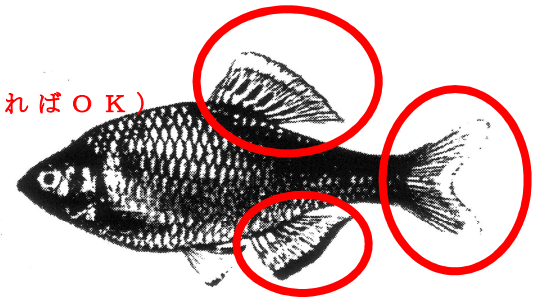
にち 日

なまえ (名前 ())

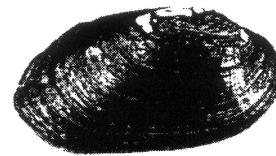
☆ 栃木県には天然記念物に指定されている魚『ミヤコタナゴ』がすんでいます。

1 水槽のミヤコタナゴをよく見て、
右の図で欠けている“ひれ”をかき
こみましょう。(省略。○部がよく見て書き込んであればOK)

2 () に当てはまることばを
入れましょう。



ミヤコタナゴ



マツカサガイ

ミヤコタナゴは、(たまご) を
マツカサガイに産みつけます。

また、マツカサガイは子ども(幼生)の
ころ、(メダカ、トウヨシノボリ)のヒレに
くっついて成長します。

このため、現在少なくなってしまった
ミヤコタナゴが生きていくためには、
ミヤコタナゴ以外のいろいろな生きもの
が一緒に暮らしていける水辺が必要
なのです。

3 水の中に暮らす大きな甲虫の仲間にはゲンゴロウとガムシがいます。
ゲンゴロウとガムシはよく似ていますが、ゲンゴロウは肉食、ガムシは
主に草食で、暮らし方はずいぶんちがっています。ゲンゴロウとガムシ
をよく見て、体のつくりのちがう部分を見つけてかき出してみましょう。

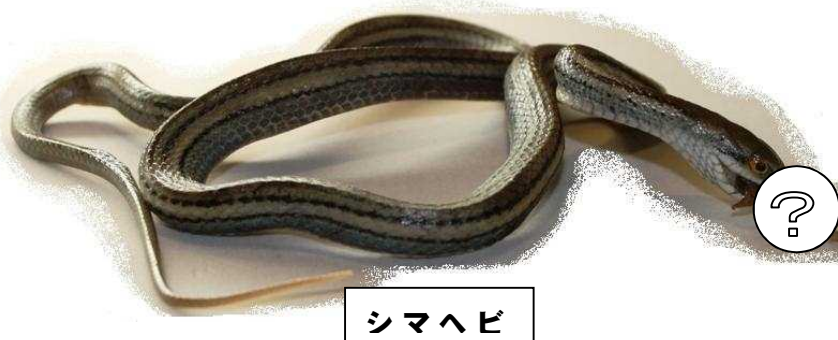
※自由記載のため省略。観察結果を絵や言葉で具体的に記述
できていればOK。

絵でも言葉で説明でもOK

4 田んぼは稲を作るための場所ですが、いろいろな動物の生活の場所にもなっています。

田んぼで暮らす動物たちは、たがいに食べたり食べられたりしています。

展示してあるシマヘビが、今まさに食べているのは何でしょう。



シマヘビ

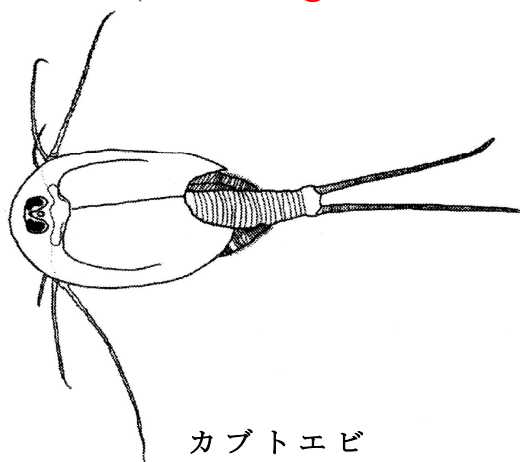
(カエル)

5 カブトエビもホウネンエビも“エビ”という名前がついていますが、アメリカザリガニやサワガニなどのエビ・カニのなかまというよりは、ミジンコに近いなかまです。

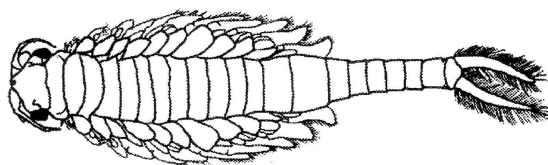
それでは、エビ・カニとはどこがちがうか、拡大模型とアメリカザリガニ標本の体のつくりをくらべてみて、答えを下の3つの中から選びましょう。

- ① 体や足が節で分かれていない。
- ② 同じような形の足がたくさんあり、えらのようにになっている。
- ③ 目がない。

(②)



カブトエビ



ホウネンエビ

県南の田んぼでは、6月中旬～下旬にカブトエビとホウネンエビの姿が見られることがあります。

てんじしつ
展示室 2

けんがくび
見学日

ねん
年

がつ
月

にち
日

なまえ
名前 ()

1 () にあてはまる言葉を書きましょう。

① (㊦ **海**) 底や (㊧ **湖**) 底に砂や泥、生物の遺骸などが積もり、それが長い年月をかけて岩石になったものを (㊨ **堆積岩**) といいます。 ※㊦㊧順不同

② 地下で岩石が高温になり、溶けた状態のものを (㊩ **マグマ**) といいます。(㊩) が冷えて、固い岩石になったものを (㊪ **火成岩**) といいます。

2 次の鉱物を展示コーナーから見つけて□の中に名前を書きましょう。

①



②



日本での産出は少ない鉱物です。燃やすと赤く発色するストロンチウムを含む鉱物なので、花火の原料にも使われます。夜空に光る花火の赤い色は、このストロンチウムが燃えた色です。

骨折した時のギブスなど、身近なものの原料として利用されます。砂漠地帯では、写真のようなバラの花のような形も見られます。なぜバラの形になるのか、まだよく分かっていません。

こうぶつめい
鉱物名

天青石

こうぶつめい
鉱物名

石膏

3 わたしのお気に入り鉱物！

一番気に入った鉱物をあげて、その理由も書いてみましょう。

鉱物の名前	お気に入りの理由
※自由記述のため 解答省略	解答例) 色がいい、形が面白い、重そう、やわらかそう、高価そう、名前が面白い、〇〇に似ている、…など

4 展示室の展示化石を見て、化石になった生物の名前と生きていた時代、産地を正しく線でつなげましょう。

鳥のなかま

サメのなかま

三葉虫のなかま

展示化石

①



②



③



生物の名前

カルカロドン

ペディノパリオプス

リアオキシオルニス

生きて時代

白亜紀
約1億4550万~6500万年前

デボン紀
約4億1600万~3億5920万年前

中新世
約2300万~500万年前

化石の産地

モロッコ

アメリカ

中国

5 気に入った化石のスケッチをしましょう。

化石の名前 ()

※自由記述のため解答省略



ちょっと一休み

化石ができるまでの時間は短くても数千~数万、古いものでは数億年の年月がたっています。化石はあるきまった時代の地層から産出するものも多く、逆に化石から地層のできた時代を知ることができます。長い間、多くの研究を重ねた結果、地層に含まれる化石の出現や消滅(絶滅)を手がかりに時代を区切り、これが地質時代の区分となりました。

きんるい しょくぶつ
菌類 ・ 植物

とちぎけんりつはくぶつかん
栃木県立博物館 ワークシート

てんじしつ
展示室 2

けんがくび
見学日

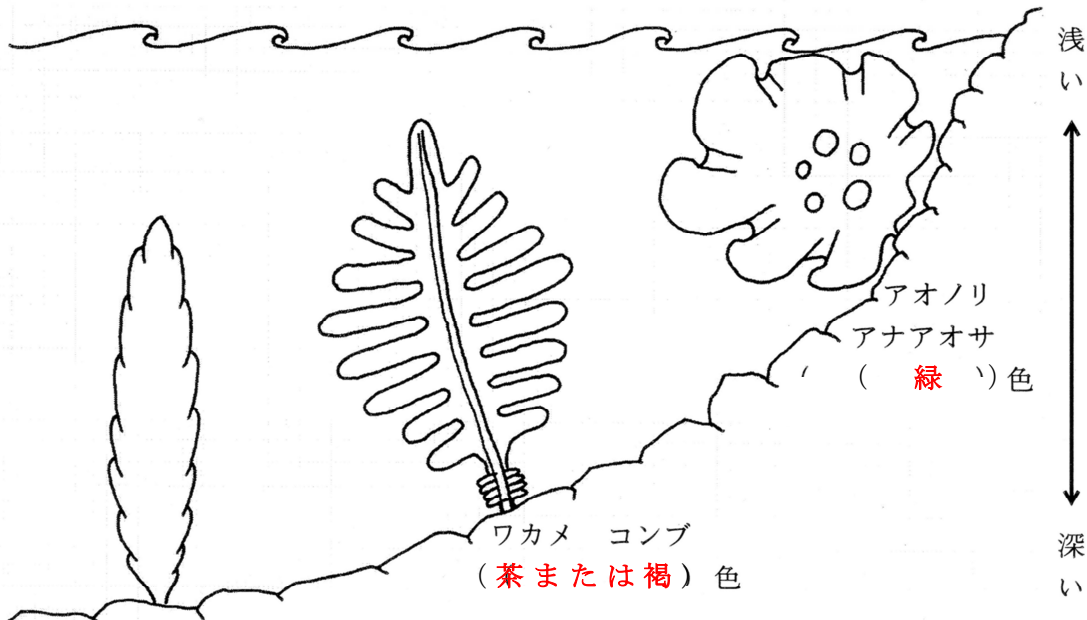
ねん
年

がつ
月

にち
日

なまえ
名前 ()

- 1 海藻はいろいろな色があってとてもきれいですね。
下の絵の海藻たちは何色をしているか調べてみましょう。



トサカノリ アサクサノリ
(赤・赤(むらさき)色)

ワカメ コンブ
(茶または褐)色

アオノリ
アナアオサ
(緑)色

※ 展示台下の引き出しにも「標本」が入っています。それもよく見てね。

地上の草や木の葉はみんな緑色なのに、どうして海藻にはこんなにいろいろな色があるのでしょうか。ぜひ調べてみてください。

- 2 古生代石炭紀(約3億年前)の森に生えていた代表的なシダ植物は何ですか。また、それらの幹の高さは何メートルくらいでしたか。

① シダ植物の名前は…

りんぼく

ふういんぼく

ろぼく

② 幹の高さは…

(30) メートルくらい。



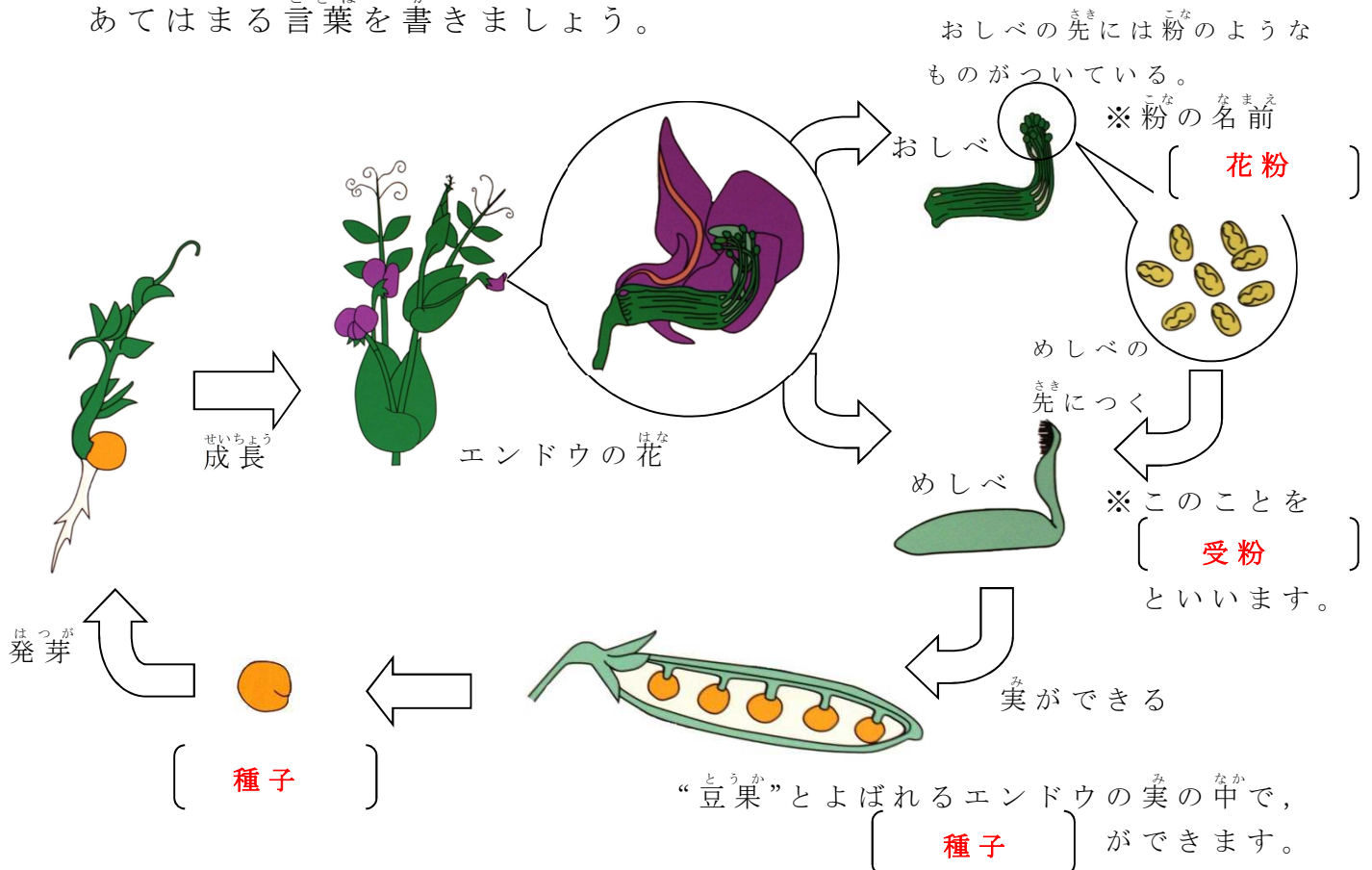
3 栃木県の県花ヤシオツツジはグループ名です。このツツジの仲間は3種類あります。

- ① それらの名前を書き出してみましよう。
- ② その花は何色ですか。
- ③ 花の色の他に、それぞれのちがいについて気がついたことがあれば書き出してみましよう。



ツツジの名前	花の色	それぞれのちがい (特徴)
アカヤシオ	ピンク 赤	花の時期に葉がついていない。
シロヤシオ ゴヨウツツジ	白	葉が5枚の花びらのようについている。
ムラサキヤシオ ツツジ	紫 (赤)	葉がしわしわに見える。

4 下の図は、「エンドウの一生」を表したものです。() にあてはまる言葉を書きましよう。



※ 植物はこのようにして生命をつなぎます。しかし植物によって花のつくりはさまざまに受粉のしかたもちがいます。

館内の展示や教科書で『エンドウ』以外の植物についても調べてみましよう。

てんじしつ
展示室 2

けんがくび
見学日

ねん
年

がつ
月

にち
日

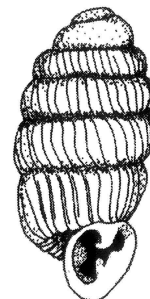
なまえ
名前 ()

1 陸にすむ貝

みずべ 水辺だけでなく、陸にも貝がいます。栃木県の陸にすむ貝の展示で、あなたがこれまで見たことのある貝があれば、その名前を書き出してみましょう。

※自由記載のため解答省略

() ()
() ()



タワラガイ

※ 陸の貝は色は地味ですが、よく見ると形のきれいなものもいます。家や学校の周りにすむ貝もいます。こんどは身近なところで探してみましょう。

2 昆虫

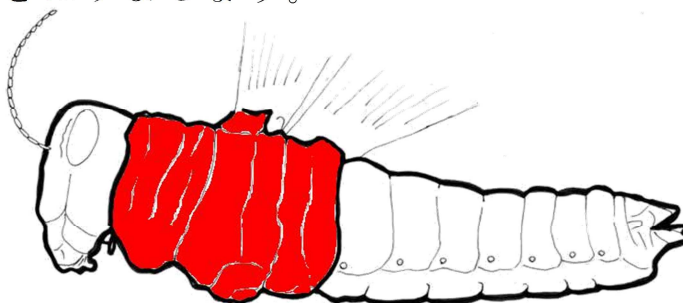
昆虫はカブトムシやチョウ、バッタ、トンボなど多くの仲間がいます。

① () にことばを入れて文を完成させましょう。

○ 昆虫の体は、(ア： 頭) 部、(イ： 胸) 部、(ウ： 腹) 部の3つに分かれています。
あしは (エ： 6) 本あります。

② バッタの足は体のどの部分からはえていますか。足のはえている部分をア①ウから選んで色をぬりましょう。

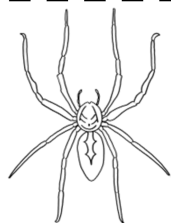
右図のように①の部分
が染められていればOK



ア

イ

ウ



※ クモは足が8本(4対)、体は2つの部分に分かれていますので昆虫ではありません。

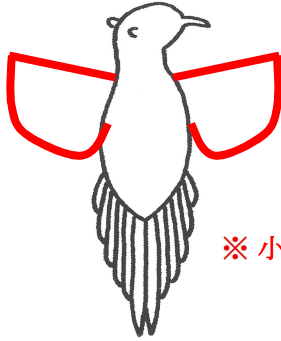
展示室のクモや昆虫を見くらべて、ちがいを確かめてみましょう。

昆虫もクモも同じ節足動物の仲間ですが、昆虫は節足動物門昆虫綱、クモは節足動物門クモ形綱

3 鳥類

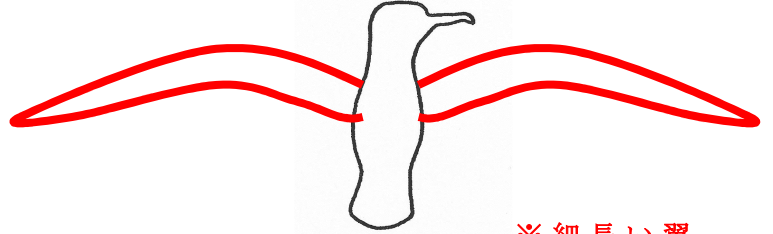
鳥のつばさの形は、鳥の種類によってちがいます。下の絵の鳥のつばさは、どんな形でしょうか？書き入れてみてください。

キジ



※小さく丸い翼

ハシボソミズナキドリ



※細長い翼

障害物が多いやぶなどで飛び立つのに都合がいいつばさです。

広い海の上で、長い距離を飛ぶのに都合がいいつばさです。

4 哺乳類

ニホンジカの角は、どんなかたち？カモシカの角は、どんなかたち？下の絵に書き入れてみましょう。

ニホンジカ



角はオスにしかありません。毎年、冬の終わりにぬけ落ち、生えかわります。

カモシカ



角は、オスにもメスにもあります。生えかわることはなく、少しずつ一生のび続けます。

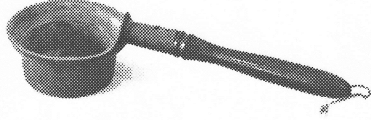
おじいさんやおばあさんの子どものころの暮らし

とちぎけんりつはくぶつかん
栃木県立博物館ワークシート

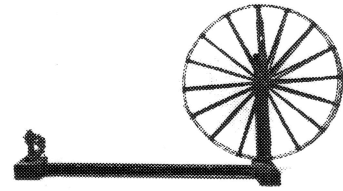
てんじしつ 展示室 2	けんがくび 見学日	ねん 年	がつ 月	にち 日	なまえ 名前 ()
----------------	--------------	---------	---------	---------	---------------

1 次の(ア)から(エ)は、着物を作ったり、手入れをしたりする時に使う道具です。

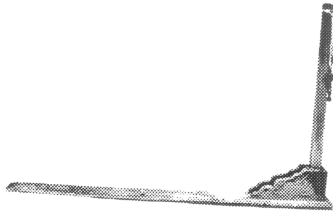
(ア)



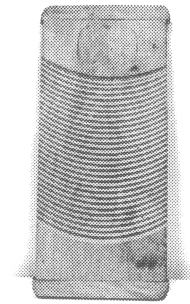
(イ)



(ウ)



(エ)



(1) 展示室より(ア)から(エ)の道具をさがして、名前を書きましょう。

(ア) (火のし) (イ) (糸車)

(ウ) (くけ台) (エ) (せんたく板)

(2) 次の①から④は、(ア)から(エ)のどれと関係が深いですか。記号を選んでみましょう。

① しわをのばすときに使います。 (ア)

② やぶれたところを直すときに使う道具のひとつです。 (ウ)

③ よごれを落とすときに使います。 (エ)

④ 糸をまきとったり、よりをかけたりするときに使います。 (イ)

(3) 現在も使われている次の①と②の道具は、(ア)から(エ)のどれが変化したのですか。記号でを選んでみましょう。

① 電気洗濯機

(エ)



② アイロン

(ア)



2 右の写真の着物について、^{かんが}えてみましょう。

(1) これは、^うまれたばかりの赤ちゃんに
着せる着物です。何とよばれていますか。

(産着 (うぶぎ))

(2) 次の文中^う，①と②の部分について、
^{ただ}正しいと思^{おも}うほうに○をつけて、文を
^{かんせい}完成させましょう。



この着物には「麻」という^{しよくぶつ}植物の葉をデザインした模様がついています。麻
は、① ア 短い時間ですくすくと イ ゆっくりと時間をかけて) 育つ植物
で、しかも② ア まっすぐにのびる イ たおれやすい) という^{とくちゆう}特徴があ
ります。うまれた赤ちゃんも麻のように育^{そだ}って欲^ほしいという願^{ねが}いをこめて、
こうした^{もよう}模様をつけたといわれています。

3 下の写真は、おじいさんやおばあさんが子どもの頃の^{ころ}囲炉裏をイメージした
^{てんじ}展示とお父さんお母さんが子どもの頃の^{ころ}茶の間をイメージした展示です。

2まいの写真を比べて、まちがえていると思^{おも}うものはどれですか。 ^{かんが}えてみ
ましょう。

【おじいさんおばあさんが子どもの頃】



【お父さんお母さんが子どもの頃】



おじいさんおばあさんが子どもの頃よりお父さんお母さんが子どもの頃の方が…

① 電^{でん}気を使う^{つか}道具^{どうぐ}がたくさん見^みられるようになった。

② 家^か事に時^じ間^{かん}のかかる道具^{どうぐ}が多^{おほ}かった。

③ 鉄^{てつ}以外の^い金^{きん}ぞくや^{きん}プラスチックも^{つか}使^{つか}われ、カラフルになった。